



АДМИНИСТРАЦИЯ ГОРОДА ПЕРМИ
ДЕПАРТАМЕНТ ЗЕМЕЛЬНЫХ ОТНОШЕНИЙ

РЕШЕНИЕ

о размещении объектов № 1356 от 28.09.2018

г. Пермь, ул. Сибирская, 15

Департамент земельных отношений Администрации города Перми в соответствии с пунктом 3 ст. 39.36 Земельного кодекса Российской Федерации, Положением о порядке и условиях размещения объектов на землях или земельных участках, находящихся в государственной или муниципальной собственности, на территории Пермского края без предоставления земельных участков и установления сервитутов, утвержденным Постановлением Правительства Пермского края от 22.07.2015 № 478-п

разрешает ОАО «МРСК Урала» (ИНН 6671163413, ОГРН 1056604000970, место нахождения: 620026, Свердловская область, г. Екатеринбург, ул. Мамина-Сибиряка, 140).

способ размещения объекта: подземный

размещение объекта БКТП- 6/0,4 кВ взамен ТП-7182, КЛ 6 кВ и КЛ 0,4 кВ, переключение КЛ 0,4 кВ от ТП-7182, входящих в ЭСК ПС 110/6 кВ Балатовская, для электроснабжения детской поликлиники по адресу: Пермский край, г. Пермь, Индустриальный район, ул. Карпинского (кадастровый номер земельного участка 59:01:0000000:76646)

на землях: государственная собственность на которые не разграничена

на срок 11 месяцев

местоположение Пермский край, г. Пермь, Индустриальный район, ул. Карпинского

Территория, согласно схеме, расположена в зонах с особым условием использования территории: охранный зона объектов электросетевого хозяйства; приаэродромная территория аэродрома аэропорта Большое Савино.

ОАО «МРСК Урала»:

1. соблюдать порядок использования земельных участков, установленный Постановлением Правительства Российской Федерации от 24.02.2009 № 160 «О порядке установления охранных зон объектов электросетевого хозяйства и особых условий использования земельных участков, расположенных в границах таких зон»;

2. соблюдать правила охранных зон воздушного пространства, установленные Постановлением Правительства Российской Федерации от 11.03.2010 № 138 «Об утверждении Федеральных правил использования воздушного пространства Российской Федерации»;

3. в соответствии с пунктом 7(2) Положения о порядке и условиях размещения объектов на землях или земельных участках, находящихся

в государственной или муниципальной собственности, на территории Пермского края без предоставления земельных участков и установления сервитутов, утвержденного Постановлением Правительства Пермского края от 22.07.2015 № 478-п, представить в департамент земельных отношений администрации города Перми в течении 1 месяца с момента размещения объектов материалы контрольной геодезической съемки размещенных объектов на бумажном и электронном носителях на безвозмездной основе.

В соответствии со статьей 20¹ Закона Пермского края от 14.09.2011 № 805-ПК «О градостроительной деятельности в Пермском крае» ОАО «МРСК Урала»:

1. Не позднее чем за 10 рабочих дней до начала строительства и реконструкции безвозмездно передает в департамент градостроительства и архитектуры администрации города Перми один экземпляр копий разделов проектной документации, предусмотренных пунктом 1 части 12 статьи 48 Градостроительного кодекса Российской Федерации;

2. В течение 10 рабочих дней после окончания работ по строительству, реконструкции безвозмездно передать в департамент градостроительства и архитектуры администрации города Перми схему, отображающую расположение объекта и сетей инженерно-технического обеспечения, подписанную ОАО «МРСК Урала», с приложением текстового и графического описания местоположения границ охранной и санитарно-защитной зоны, перечень координат характерных точек границ такой зоны.

Приложение:

Схема предполагаемых к использованию земель или части земельного участка (на 1 л. в 1 экз.).

Заместитель начальника
отдела предоставления
земельных участков



Н. М. Санникова

Схема предполагаемых к использованию земель или части земельного участка

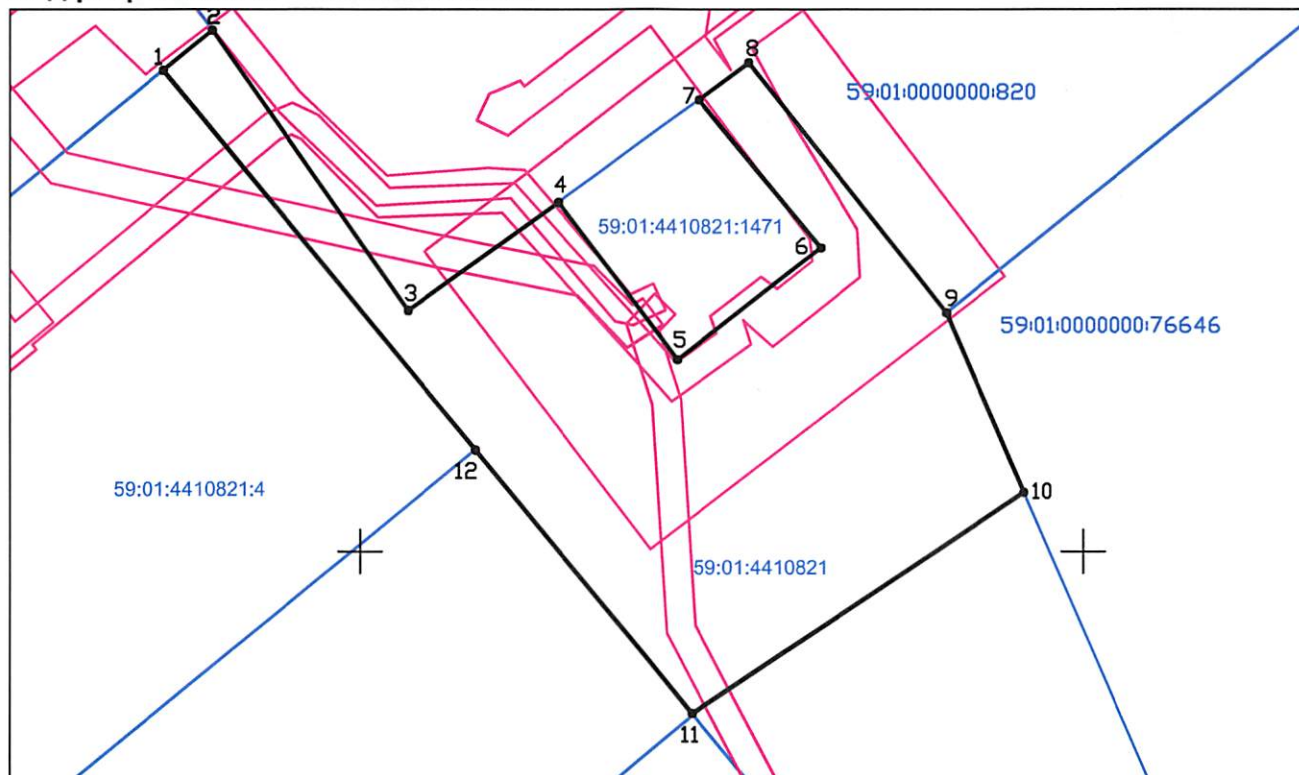
Объект: "Строительство БКТП 6/0,4 кВ взамен ТП-7182, КЛ 6 кВ и КЛ 0,4 кВ; Переключение КЛ 0,4 кВ от ТП-7182, входящих в ЭСК ПС 110/6 кВ Балатовская, для электроснабжения детской поликлиники по адресу: Пермский край, г. Пермь, Индустриальный район, ул. Карпинского, 87 (кад. номер зем. участка 59:01:0000000:76646)"

Местоположение: Пермский край, г. Пермь, Индустриальный район, ул. Карпинского

Площадь земель или части земельного участка, кв.м.: 971

Категория земель: Земли населенных пунктов

Вид разрешенного использования:



Масштаб 1:500

Каталог координат, м

№ точки границы	X	Y
1	513782,99	2229936,40
2	513785,73	2229939,78
3	513766,51	2229953,33
4	513773,93	2229963,70
5	513763,14	2229971,95
6	513770,82	2229981,85
7	513780,96	2229973,44
8	513783,50	2229976,89
9	513766,35	2229990,55
10	513754,06	2229995,91
11	513738,86	2229972,96
12	513756,96	2229957,98

Описание границ смежных землепользователей:

от точки 1 до точки 2 Муниципальное образование г. Пермь
от точки 2 до точки 4 КН 59:01:0000000:820
от точки 4 до точки 7 КН 59:01:4410821:1471
от точки 7 до точки 9 КН 59:01:0000000:820
от точки 9 до точки 10 КН 59:01:0000000:76646
от точки 10 до точки 12 Муниципальное образование г. Пермь
от точки 12 до точки 1 КН 59:01:4410821:4

Условные обозначения:

- - вновь образованная часть границы земельного участка
- - существующая часть границы, имеющаяся в ГКН сведения о которой достаточны для определения ее местоположения
- - граница кадастрового квартала
- - зона с особыми условиями использования территорий
- - территориальная зона

59:01:4410821 - номер кадастрового квартала

59:01:4410821:4 - номер учтенного земельного участка

Заявитель: по доверенности от ОАО "МРСК Урала"  Владимирова А.Л.

